



LA ROCHE
LE PLAISIR D'ACCUEILLIR

3 - 12 ANS

PROJET PÉDAGOGIQUE

LES MERCREDIS ÉDUCATIFS ET LOISIRS
SAINT-NICOLAS-DE-REDON



2024 - 2025

Déclaration n° 0440711AP000324-E01

S O M M A I R E

p. **3**

I. MODALITÉS D'ORGANISATION

- A. Lieu et Adresse
- B. Modalités d'accès à l'accueil de loisirs
- C. Communication
- D. L'équipe d'encadrement
- E. Les locaux d'accueil et leur affectation

p. **6**

II. PROJET DE FONCTIONNEMENT

- A. Vie quotidienne
- B. Règles de vie

p. **7**

III. DÉMARCHE ÉDUCATIVE

- A. Rappel des principaux axes du PEDT
- B. Les objectifs pédagogiques

p. **9**

IV. L'ACCUEIL DES MERCREDIS ÉDUCATIFS ET LOISIRS

- A. Projet d'animation
- B. Sorties et temps forts
- C. Moyens mis en œuvre
- D. Bilan pédagogique

p. **11**

V. ANNEXES

- A. Organigramme
- B. Enquêtes de satisfaction
- C. Fiche d'activité type

I. MODALITÉS D'ORGANISATION

A. Lieu et adresse



Une **SPL** est une société de type société anonyme, mais dont le capital est détenu à 100% par des collectivités territoriales ou groupements de collectivités. Les **SPL** sont des sociétés régies pour l'essentiel, par le droit privé. Leurs salariés et leur comptabilité relèvent du droit privé. Elles ont un capital exclusivement public, détenu par au moins deux collectivités locales ou leurs groupements et se voient attribuer leurs missions sans mise en concurrence. Les **SPL** ne peuvent intervenir que pour leurs actionnaires publics et sur leurs seuls territoires. Elles complètent la gamme des **Entreprises Publiques Locales (EPL)** et permettent aux collectivités locales de disposer d'un nouveau mode d'intervention capable de moderniser la gestion des services publics locaux.

Suite à une demande de l'État (cf. arrêté préfectoral du 16 Juin 2016), le **Syndicat Intercommunal à Vocation Unique (SIVU)** a été dissous le 31 Décembre 2016. Le **SIVU** Enfance - Jeunesse laisse donc sa place à la **Société Publique Locale La Roche** depuis le 1er Janvier 2017.

Les communes d'**Avessac, Fégréac, Massérac, Plessé et Saint-Nicolas de Redon** ont confié leurs compétences **enfance et jeunesse pour les 3-17 ans** à **La Roche** par deux Délégations de Service Public : **DSP** Accueil des jeunes (pendant les périodes scolaires) et **DSP** Enfance et Jeunesse (période de vacances scolaires). Chaque commune est représentée par des administrateurs, qui sont obligatoirement consultés ou informés pour toute décision de développement, d'engagement et de financement des opérations confiées.

La Roche a pour fonction l'administration des accueils, la coordination des acteurs et des missions ainsi que l'exploitation administrative, technique et financière.

LA ROCHE EN QUELQUES CHIFFRES :

05

COMMUNES LIMITOPHES

bénéficient de nos services

08

SITES D'ACCUEIL

dont 2 accueils de loisirs et 1 service jeunesse

34

SALARIÉ.ES

travaillent pour **La Roche**

Organigramme en annexe.

B. Modalités d'accès à l'Accueil de Loisirs

Toute fréquentation des accueils des mercredis Loisirs implique la constitution préalable d'un **DOSSIER D'INSCRIPTION**.

Le Dossier d'inscription donne ensuite accès au **portail famille** avec un espace dédié et sécurisé afin de procéder aux réservations.

<https://audomainedelaroch.portail-familles.app/>

• MERCREDIS ÉDUCATIFS

Les enfants scolarisés aux écoles du Petit bois et Sainte Marie à Avesnac, de la Madeleine et Saint Charles à Fégréac ainsi que l'Herbinerie et Sainte Anne à Saint-Nicolas de Redon peuvent bénéficier d'une **prise en charge dès 8h45** (ou 7h15 en cas de Péricentre) à Saint-Nicolas de Redon. Les écoles citées ont fait le choix d'être sur un fonctionnement à 4 jours, les communes de Saint-Nicolas de Redon, Fégréac et Avesnac ont par conséquent décidés d'ouvrir un accès à l'accueil sur les mercredis à la journée.

• MERCREDIS LOISIRS

Les enfants scolarisés à l'école Robert Deschamps à Massérac peuvent bénéficier d'une prise en charge **dès la sortie de l'école à 11h45** à Saint-Nicolas de Redon. Un service de navette via la **SPL** est mis en place. Les enfants scolarisés dans d'autres établissements scolaires peuvent y accéder par leurs propres moyens.

Les familles bénéficient d'une tarification selon leur **Quotient Familial** et le type d'accueil par lequel ils sont concernés (éducatif ou loisirs). Ces tarifs sont votés chaque année par les actionnaires.

	QF1 < 980	QF2 981 à 990	QF3 991 à 995	QF4 996 à 1790	QF5 1791 à 900	QF6 901 à 990	QF7 991 à 1500	QF8 1501 à 2000	QF9 2001 à 2900	QF10 > 2901	HORS SPL
MERCREDI LOISIRS	6,58€	7,52€	8,46€	8,40€	10,34€	11,28€	12,22€	13,16€	14,11€	15,06€	16,00€
MERCREDI LOISIRS PAI	3,85€	4,40€	4,96€	6,60€	8,05€	8,80€	7,16€	7,70€	8,25€	8,80€	8,86€
MERCREDI ÉDUCATIF (à Saint-Nicolas de Redon)	24,00€										
MERCREDI ÉDUCATIF PAI (à Saint-Nicolas de Redon)	18,42€										
PÉRICENTRE (par tranche de 30 minutes)	0,72€	0,82€	0,93€	1,03€	1,13€	1,24€	1,34€	1,44€	1,55€	1,65€	1,75€



Les tarifs appliqués tiennent compte des aides de la CAF.
Une dégressivité de 5% s'applique à compter du second enfant inscrit simultanément.

Les inscriptions sont ouvertes et accessibles **via le portail famille depuis le 15 août** pour l'année scolaire 2024/25. Possibilité de joindre directement nos services par téléphone **02 52 78 00 10** ou par mail à **reservation@audomainedelarochefr**

ATTENTION : le nombre de places en accueil collectif de mineurs est fixé en fonction du nombre d'encadrants afin de garantir la sécurité et la qualité de nos accueils : **les places pourront donc être limitées**. Toutes ces prestations doivent au préalable **être réservées**. Sans inscription ou demande écrite par mail de la famille avec un retour de confirmation de notre part, *La Roche* refusera la prise en charge de l'enfant, pour des raisons de sécurité et de cadre réglementaire auquel nous sommes soumis.

LES HORAIRES

MERCREDI ÉDUCATIF	MERCREDI LOISIRS	LE PÉRICENTRE
De 8h45 à 18h	De 11h45 à 18h	Mercredi éducatif 7h15 - 8h45 Mercredi loisirs 18h - 19h

C. Communication

La communication entre tous les acteurs est très importante pour le bon déroulement des activités. C'est pourquoi :

- le programme est accessible pour les familles deux semaines avant chaque période sur notre site internet, le portail famille et les réseaux sociaux.
- un affichage du programme à l'entrée de l'accueil informe les parents des objectifs pédagogiques, des activités proposées, des menus du déjeuner et du goûter.
- toutes les activités dites « exceptionnelles » avec des précisions sur leurs organisations (horaires, tenue...) seront aussi fléchées et mises en évidence.
- des photos seront diffusées sur nos réseaux afin de faire découvrir en image les activités menées sur l'accueil de loisirs (avec vérification au préalable du droit à l'image).
- des enquêtes de satisfaction vont être réalisées auprès des familles et des enfants à deux reprises dans l'année, afin de tenir compte des avis des enfants et familles dans la construction des programmes comme dans l'amélioration qualitative

Nos équipes restent disponibles pour répondre aux éventuelles questions des familles.



D. L'équipe d'encadrement

Notre équipe est composée d'une référente de site accompagnée de quatre animateur.rices expérimenté.es.

L'équipe est constituée en fonction du taux de fréquentation et du taux d'encadrement légal imposé en conséquence. L'équipe dans son ensemble est accompagnée par la coordinatrice des activités 3-12 ans.



**Marion
GATARD**
coordinatrice
des activités 3-12 ans

L'ÉQUIPE D'ANIMATION

réfèrent.e du site



**Lydia
COURTEL**
titulaire du BAFD



**Betty
HUBERT**
titulaire du BPJEPS



**Corinne
THEILLET**
titulaire d'un CAP
Petite Enfance

Chargé du temps restauration

Les rôles et fonctions de chacun

L'équipe d'animation travaille en commun pour le bien-être de tous. Ses membres connaissent et appliquent le projet pédagogique et d'animation. Des réunions permettent d'adapter les activités aux besoins ou envies des enfants, l'échange de points de vue dans un climat de confiance, de respect mutuel et d'entraide. La référente et son équipe sont garants du respect des règles établies au sein de l'accueil tout en ayant **un comportement exemplaire à la fois dans ses propos, sa tenue et son attitude.**

Les missions du référent.e

- Assurer la sécurité physique et morale des enfants accueillis.
- Organiser le bon fonctionnement de l'accueil (accueil des familles, gestion du matériel, gestion des listes avec informations importantes concernant les enfants (PAI, droit à l'image...) relais de terrain avec la hiérarchie.
- Participer à l'accueil, à la communication et au développement des relations avec les familles.
- Élaborer, en concertation avec l'équipe d'animation le projet pédagogique.
- Coordonner l'équipe d'animation.

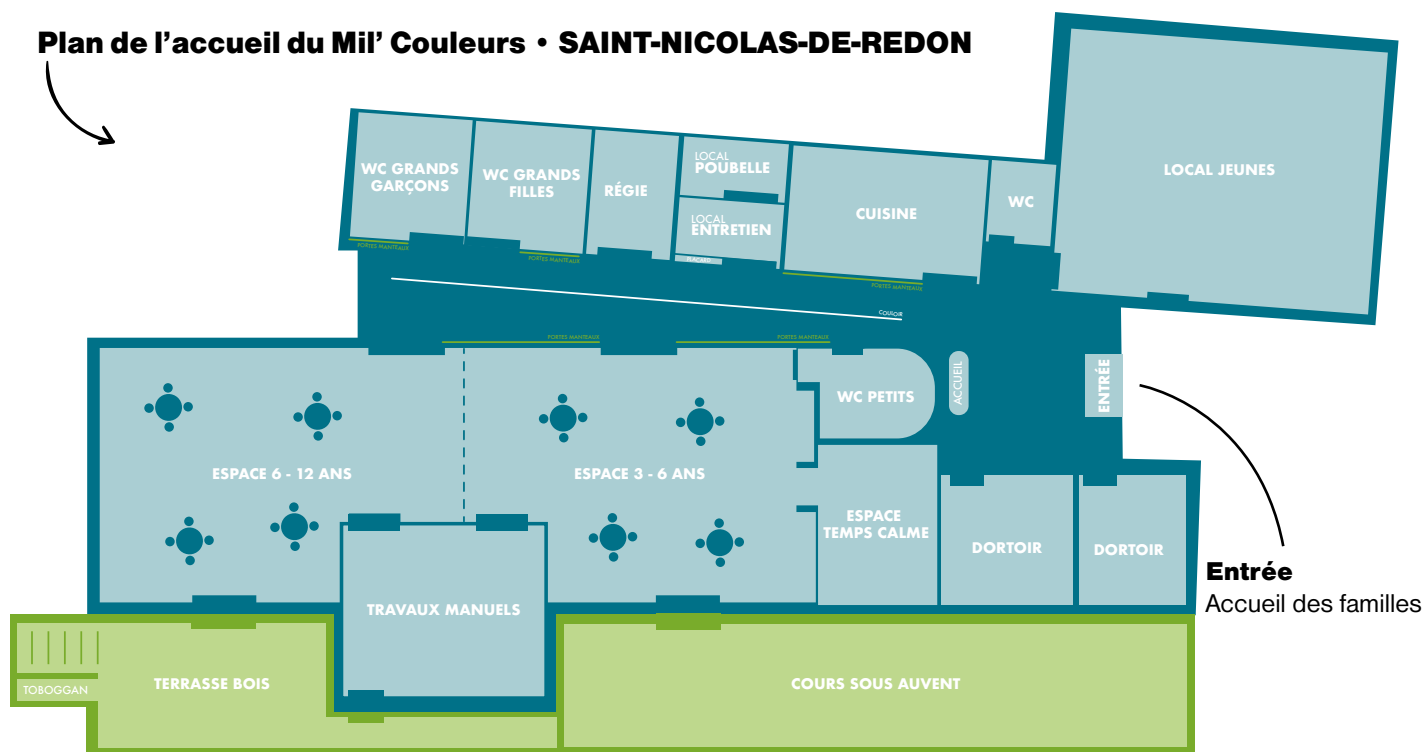
Les missions des animateurs

- Assurer la sécurité physique et morale des enfants qui lui sont confiés.
- Participer au projet pédagogique en cohérence avec le projet éducatif du territoire.
- Construire une relation individuelle et/ou collective de qualité avec les enfants.
- Encadrer la vie quotidienne et les activités.
- Proposer et organiser les activités adaptées aux capacités et aux besoins des enfants en tenant compte de leurs envies.

E. Les locaux d'accueil et leur affectation

Les locaux sont mis à disposition par la commune de Saint-Nicolas de Redon comme souligné dans la **DSP** Patrimoine. Le temps de repas se déroule dans l'enceinte du restaurant scolaire de l'Herbinerie.

Plan de l'accueil du Mil' Couleurs • SAINT-NICOLAS-DE-REDON



II. PROJET DE FONCTIONNEMENT

A. Vie quotidienne

Les enfants pourront fréquenter l'accueil du mercredi Loisirs sur réservation au préalable via le portail famille, par téléphone ou par mail. Pour ce faire un dossier d'inscription à jour auprès de nos services est **obligatoire**.

JOURNÉE TYPE

HORAIRES	ACTIVITÉS
07H15 - 8H45	Péricentre · Arrivée échelonnée des enfants. Temps de jeu libre
08H45 - 09H30	Début de l'accueil du mercredi éducatif · Arrivée échelonnée des enfants · Temps de jeux libre
10H - 11H30	Temps d'animation par tranche d'âge 3/5 ans et 6/12 ans
11H30 - 12H	Temps de jeux libre extérieur ou intérieur
11H45 - 12H	Arrivée des enfants inscrits en mercredi loisirs par leurs parents ou par la navette
12H - 13H15	Repas
13H15 - 15H30	Sieste (jusqu'à 15h30) ou temps de repos (jusqu'à 14h15) pour les maternelles
13H15 - 14H15	Temps calme pour les primaires
14H15 - 15H30	Temps d'animation par tranche d'âge 3/5 ans et 6/12 ans
15H30 - 16H	Temps de jeux libre extérieur ou intérieur
16H - 16H30	Goûter
16H30 - 17H	Temps de jeux libre
16H30 - 18H	Départ échelonné
18H - 19H	Péricentre

PÉRICENTRE MATIN

La prise en charge de l'enfant à ce moment de la journée se situe à une période charnière, au rythme souvent bousculé, comprise entre le lever et le temps d'animation. Une atmosphère calme, réconfortante est privilégiée. Chaque enfant doit pouvoir choisir en souplesse son activité et pouvoir s'isoler s'il le souhaite. Ils sont accueillis puis dirigés vers les différents espaces d'activités (jeu de société, jeux de construction, espace de jeux d'imitation, dessin, etc).

ANIMATION MATIN

Les groupes se forment généralement par tranches d'âges accompagnés d'un animateur attitré. Nous favorisons sur ce temps-là, les activités qui demandent le plus d'attention, activités manuelles, grands jeux, parcours de motricité, jeux extérieurs-intérieurs et atelier cuisine en lien avec le thème.

ACCUEIL MIDI

Moment privilégié pour les enfants, l'accueil de midi leur permet de faire une coupure. Ce temps permet de se restaurer, tout en continuant à assimiler les règles de vie en collectivité, notamment à table. Après le repas des temps de jeu libre favoriseront l'expression de l'imagination et la créativité de chacun. Un coin lecture ou jeux de société seront à leur disposition. Des temps de méditation, des livres écrits et audios peuvent aussi leur être proposés.

ANIMATION APRÈS-MIDI

Pour les plus petits nous favorisons le libre choix sur plusieurs pôles d'activités en lien avec le projet d'animation. Cela permet d'être en cohérence avec le réveil échelonné de la sieste afin de respecter au mieux leur rythme.

Pour les plus grands, une animation est proposée par tranche d'âge toujours en lien avec le projet d'animation. Les animations sont variées : du grand jeu au bricolage en passant par des ateliers cuisine, il y en a pour tous les goûts.

PÉRICENTRE SOIR

Fin de la journée, les enfants sont moins enclins à se concentrer. Les animateurs de l'accueil rechercheront un équilibre entre la gestion collective du groupe et les besoins plus individuels des enfants. La détente et le bien être seront privilégiés.

B. Règles de vie

POUR LES ENFANTS : Les sanctions discriminantes, humiliantes et collectives sont proscrites. En cas de faute de l'enfant, le dialogue, la réparation des dommages matériels, les excuses et la punition constructive seront mis en avant. L'animateur pourra alors se référer à la **charte de vie** réalisée chaque début de semaine en collaboration avec les enfants en donnant des explications cohérentes.

POUR LES ADULTES : Application du règlement intérieur.

Rappel : il est possible de diffuser des images de la vie de l'ACM sur les réseaux sociaux (comme Facebook ou Instagram) en accord avec la référente et après vérification **obligatoire** du droit à l'image. Les animateurs sont autorisés à prendre en photo ou à filmer les enfants pour le bon déroulement des activités (cadres photos, expo...). Le rôle de l'animateur n'est pas de prendre en photo chaque enfant mais bien le groupe au moment de l'animation.

III. DÉMARCHE ÉDUCATIVE

A. Rappel des principaux axes du Projet Éducatif du Territoire (PEDT)

Depuis 2009, un projet éducatif local a été entrepris conjointement avec l'ensemble des acteurs du territoire. C'est en 2014 que le PEDT est venu compléter cette dynamique, et il s'inscrit aujourd'hui dans la volonté de mettre en œuvre une action éducative cohérente et concertée avec toute la communauté éducative.

Les élus sont initiateurs, porteurs et coordonnateurs de ce projet, aidés et accompagnés par la direction des services et tous les agents de *La Roche*. Aujourd'hui l'objectif de notre PEDT est de poursuivre l'engagement avec l'ensemble des partenaires pédagogiques locaux et institutionnels sur le temps scolaire, périscolaire et extrascolaire.

Les orientations prioritaires du PEDT se déclinent à travers les points suivants :

CRÉER OU RENFORCER LE LIEN AVEC LES ACTEURS ÉDUCATIFS ET LES PARTENAIRES

- Créer les dynamiques d'échanges et les partenariats
- Faciliter les interventions des acteurs éducatifs sur les pratiques culturelles, sportives, éducatives
- Développer des activités en lien avec les projets d'écoles

AMÉLIORER LA COMMUNICATION À DESTINATION DES FAMILLES ET ACTEURS DU PROJET

- Réalisation de lettre d'information
- Utilisation des outils numériques d'information et de communication
- Faire participer les enfants à la communication des activités réalisées
- Échanges avec les comités d'usagers

FAVORISER LA CITOYENNETÉ ET L'ENGAGEMENT LOCAL

- Favoriser la participation des enfants et jeunes dans les événements locaux (fête des aîné.es...)
- Création de junior associations... afin de favoriser l'engagement
- Mettre en œuvre des formations citoyennes (premiers secours...) à destination des enfants et sensibiliser à la solidarité

B. Les objectifs pédagogiques de l'accueil

OBJECTIF PEDT : FAVORISER LA CITOYENNETÉ ET L'ENGAGEMENT LOCAL		
OBJECTIF GÉNÉRAL DU PP : ENCOURAGER ET CONTRIBUER À LA SOCIALISATION ET L'APPRENTISSAGE DE LA VIE EN COLLECTIVITÉ		
OBJECTIFS OPÉRATIONNELS	MOYENS	ÉVALUATIONS
VALORISER L'ÉPANOUISSEMENT PERSONNEL DE L'ENFANT AFIN DE TROUVER SA PLACE DANS LE COLLECTIF	<ul style="list-style-type: none"> • Proposer des temps de jeux de sociétés/ collectif • Création d'une affiche résumant les activités effectuées par les enfants par période d'animation • Offrir un programme d'animation varié avec la possibilité pour chacun de s'épanouir (activités physiques, sportives, artistiques, manuelles...) • Respecter le rythme, les besoins et les envies de chacun 	<ul style="list-style-type: none"> • Nombre de jeux présentés par période ? Utiliser les valises de jeux 2 fois par période. Intérêts des enfants ? Participation ? Combien d'enfant ? • Affiche réalisée ? Nombre d'enfants ayant participé à la réalisation ? Intérêts des familles ? • Réalisation du programme par les animateurs : 1 activité manuelle et 1 activité sportive/ semaine. Combien d'enfants y participe ? • Laisser libre choix aux enfants de leurs activités - Retours des enfants ? (via l'enquête de satisfaction)
CRÉER DES OUTILS AFIN DE VALORISER L'AUTONOMIE	<ul style="list-style-type: none"> • Mettre en place des supports visuels et temporels • Aménager les locaux pour favoriser l'autonomie et la libre circulation (étiquette caisse de jeux, coin calme, espace délimité...) 	<ul style="list-style-type: none"> • Combien et quels supports visuels et temporels? Combien d'enfants s'y repèrent? Les animateurs s'appuient-ils sur ces outils? • Réaliser de nouvelles étiquettes pour les caisses - Combien d'enfants s'y repèrent ? Quels retours ?
SENSIBILISER LES ENFANTS AUX NOTIONS DU VIVRE ENSEMBLE	<ul style="list-style-type: none"> • Responsabiliser les enfants par la mise en place d'outils pour effectuer les tâches quotidiennes (responsable de table, responsable de rangement...) • Entraide entre les différents tranches d'âges en créant des groupes mixtes lors des temps d'activités (filles/garçons, -6/+6, école variée) • Mise en place de règles communes, règles communes sur la cour de récréation (en lien avec l'école, la restauration du midi...) • Mise en place d'un passeport de comportement en commun l'école de la Ronde et le temps méridien 	<ul style="list-style-type: none"> • Créer 3 outils (jeu de hasard pour désigner le chef de table : la boule noire - la carte - le bâton).Créer un tableau repère pour la semaine • Quels sont les moments d'entraide repérés ? L'enthousiasme des enfants à partager ces moments ? La pertinence de ces moments par les animateurs ? • Créer un nouveau support pour les règles de vies. Avoir 3 ou 4 règles communes sur la cour entre la SPL, l'école et le temps méridiens. Nombre de conflit ? • Combien d'enfants ont un passeport (qui fréquente l'APS) ? Nombre de conflits ? Implication des animateurs ? Participer à une réunion par période avec la directrice de l'école, la responsable du service enfance et le personnel du temps méridien.

OBJECTIFS OPÉRATIONNELS	MOYENS	ÉVALUATIONS
PERMETTRE AUX ENFANTS D'ENRICHIR LEUR CONNAISSANCE AFIN DE CONSTRUIRE ET DE PRENDRE PLACE DANS LA SOCIÉTÉ EN TANT	<ul style="list-style-type: none"> Organiser des temps d'échange et de partage avec des personnes extérieures (parents, partenaires extérieurs, enfants des autres, accueils). Créer du lien avec les autres accueils : création d'une mascotte commune qui voyagerait dans les accueils. 	<ul style="list-style-type: none"> 2 temps d'échanges cette année en lien avec le projet d'animation - retour des enfants ? Réalisation de la mascotte - Combien d'enfants y ont participé ? Quel est le lien avec les accueils ? Combien d'accueils y participent ?
CRÉER DES LES ÉCHANGES ET LES RELATIONS AVEC L'EXTÉRIEUR	<ul style="list-style-type: none"> Recenser les nouveaux partenaires possibles Organiser des temps de rencontres avec nos partenaires (médiathèque, école, mairie...) élaborer des projets en commun. 	<ul style="list-style-type: none"> Combien de nouveaux partenaires ? Rencontrer à deux reprises nos partenaires. Quel projet commun ?
ENCOURAGER LA DÉCOUVERTE ET LA PRATIQUE DES SAVOIR-FAIRE DU TERRITOIRE	<ul style="list-style-type: none"> Favoriser les rencontres et les intervenants locaux (producteurs, artistes...) Favoriser la consommation des produits locaux au goûter (fruits, fromage...) 	<ul style="list-style-type: none"> Organiser une rencontre avec un intervenant en lien avec le projet d'animation. Organiser une rencontre avec un producteur local sur le temps du goûter + une dégustation. Retour des enfants ?
SENSIBILISER LES ENFANTS À LA NOTION DU DÉVELOPPEMENT DURABLE ET ÉCOLOGIQUE	<ul style="list-style-type: none"> Création d'affiche de sensibilisation au tri des déchets Création d'un jardin 	<ul style="list-style-type: none"> Combien d'affiches ont été créées ? Quel impact sur les enfants ? Création du jardin ? Le jardin est-il entretenu ? 1 fois par semaine se rendre au jardin (temps APS/TAPS/Mercredis/ALSH)

OBJECTIFS OPÉRATIONNELS	MOYENS	ÉVALUATIONS
CRÉER DES OUTILS AFIN DE FACILITER LES ÉCHANGES ET DE RÉPONDRE AU MIEUX AUX BESOINS DES FAMILLES	<ul style="list-style-type: none"> Mise en place de porte ouverte et de «Café des Parents». Mise en place des Comités d'usagers et boîtes à discussion pour recevoir les retours des familles. Création d'un panneau d'affichage relatant toutes les informations de la vie de l'accueil. 	<ul style="list-style-type: none"> Organiser une porte ouverte en lien avec celle de l'école et organiser 2 Cafés des Parents sur l'année Composer le comité usagers - rencontrer les représentants du CU 3 fois dans l'année - Nombre de familles participantes à la boîte à discussion (au moins 10) Réalisation du panneau d'affichage - centraliser les informations - accessibilité aux familles - Retours des familles (via l'enquête de satisfactions)
CRÉER DES LES FAMILLES DANS LES TEMPS FORTS ET LA VIE DE L'ACCUEIL	<ul style="list-style-type: none"> Impliquer les parents dans la demande de matériel de récupération. Créer des moments en fin de journée parents/enfants. Faire participer les parents autour d'une thématique lors d'ateliers spécifiques 	<ul style="list-style-type: none"> Combien de demandes réalisées aux familles? Anticiper les demandes avant chaque période Retours des familles? Organiser un temps parents/enfants en fin d'année (une soirée jeux de sociétés) Participation des familles ? Retours des enfants et leurs parents Organiser un temps de lecture en lien avec la médiathèque - Participation des familles ? Retour des enfants et leurs parents ?

IV. L'ACCUEIL DES MERCREDIS ÉDUCATIFS ET LOISIRS - 2023/24

A. Projet d'animation

Tu aimes l'aventure ? Tu aimes rire ? Tu aimes vivre des histoires passionnantes ? Alors embarque avec nous pour de nouveaux épisodes, qui promettent d'être plus fou les uns que les autres ! La série des Mercredi est prête à t'accueillir pour découvrir les coulisses de tes dessins animés préférés !

PÉRIODES D'ACTION - Le Projet sera décliné sur 5 périodes (entre chaque vacances)

PÉRIODE 1	02/09 au 18/10	7 mercredis	<i>Expédition au centre de la Terre</i>
PÉRIODE 2	04/11 au 20/12	7 mercredis	<i>Embarque à bord du Nautilus</i>
PÉRIODE 3	06/01 au 07/02	5 mercredis	<i>La planète aux 5 visages</i>
PÉRIODE 4	24/02 au 04/04	6 mercredis	<i>La tête dans les nuages</i>
PÉRIODE 5	22/04 au 04/07	11 mercredis	<i>3..2..1.. Décollage imminent direction les étoiles</i>

Nom du projet	DU NOYAU DE LA TERRE JUSQU'AU SYSTÈME SOLAIRE
Finalité du projet	Développer une pédagogie de l'émerveillement en partant à la découverte de la terre sous toutes ses formes
Objectifs du projet	<ul style="list-style-type: none">- Éveiller sa culture scientifique- Enrichir ses connaissances sur le thème de l'univers- Visiter des lieux instructifs- Favoriser les sorties en plein air afin de découvrir son environnement, son patrimoine- Découvrir différentes oeuvres littéraires- Réaliser des activités qu'ils pourront transmettre à leur entourage- Valoriser des moments de partage par le biais de temps forts- Développer leur fibre artistique au travers de différentes créations manuelles

B. Moyens mis en œuvre

moyens **MATÉRIELS**

- Les locaux mis à disposition par la commune
- Les espaces de sports, terrain de foot
- Le matériel pédagogique

moyens **HUMAIN**

- Les animateurs formés et qualifiés de la structure sont les porteurs du projet en lien direct avec leur direction.
- Des animateurs stagiaires BAFA
- Chargé d'activité enfance
- Personnel service administration/communication

moyens **FINANCIER**

Prise en compte dans le budget :

- CAF/MSA
- Subvention
- Famille
- Communes

moyens **EN COMMUNICATION**

- Affichage des plannings d'activités et des sorties (*avec informations détaillées*), des menus et goûters
- Plaquette d'information : Site internet et/ou portail familles du centre
- E-mailing aux familles
- Parution sur les réseaux sociaux
- Café des parents

DU NOYAU DE LA TERRE JUSQU'AU SYSTÈME SOLAIRE

Fil rouge sur l'année : étudié une oeuvre en lien avec la thématique par période et réalisation d'un documentaire avec le voyage des enfants.

Période 1 : Expédition au centre de la terre

Oeuvre : voyage au centre de la terre : Jules Vernes
Activité proposée : découverte des volcans, des insectes, des dinosaures, des plantes géantes, de l'archéologie
Sortie : Visite du muséum d'histoire naturelle à Nantes

Période 2 : Embarque à bord du Nautilus.

Oeuvre : vingt mille lieux sous les mers de Jules Vernes
Activité proposée : invention de monstre marin, grand jeu autour de l'Atlantide, activité autour des légendes marines (sirène, triton, Poséidon)
Intervenant : Gérard Spiterie

Période 3 : La planète aux 5 visages.

Oeuvre : 365 jours avec la terre de Yann Arthus Bertrand
Activité proposée : sensibilisation sur la protection de la faune et de la flore, activité sur les forêts, le désert, les marais, la savane, la jungle
Intervenant : Gérard Spiterie

Période 4 : La tête dans les nuages.

Oeuvre : Le petit prince d'Antoine de Saint Exupérie.
Activité proposée : activité autour des oiseaux, de l'aviation, des montgolfières et des cerfs-volants.
Partenaire : Semeur d'étoile, aéromodélisme de SNDR, LPO

Période 5 : 3..2..1..décollage imminent direction les étoiles.

Oeuvre : Tintin objectif lune
Activité proposée : découverte de l'astronomie, du système solaire, bricolage de cosmonaute, étoile, fusée, comète, apprendre le vocabulaire de l'astronomie. Grand jeu autour d'extra-terrestre
Sortie: club voyager 3 astronomies à Séverac

C. Bilan pédagogique

Des réunions d'équipe sont organisées avec les animateurs et la direction avant le début de l'année scolaire. Ces réunions permettent de partager les expériences de chacun, de faire remonter les problématiques rencontrées afin d'y remédier rapidement; mais également de préparer les activités et d'anticiper les matériels pédagogiques ainsi que d'analyser les points forts (réussite d'un grand jeu, satisfaction des enfants et des familles pour une sortie proposée...).

Un bilan pédagogique sera réalisé en fin d'année scolaire. Plusieurs outils seront utilisés :

- Retours des enquêtes de satisfaction
- Évaluation des objectifs pédagogiques selon la grille d'évaluation par l'équipe d'animation
- Retours comité Usagers

Ce bilan sera un outil afin d'établir nos objectifs pédagogiques et nos modalités de fonctionnement par l'année suivante.

V. ANNEXES

A. Organigramme



ENFANCE								JEUNESSE	
AVESSAC	LA CITADELLE	LE COUDRAY	LE DRESNY	FÉGRÉAC	MASSÉRAC	MIL'COULEURS	LA RONDE	5 COMMUNES	
APS	APS	APS	APS	APS	APS	APS	APS	LRD	
Référents-tes : 1 Animateurs-trices : Matin : 1 Soir : 3	Référents-tes : 1 Animateurs-trices : 2	Référents-tes : 1 Animateurs-trices : 1	Référents-tes : 1 Animateurs-trices : 0	Référents-tes : 1 Animateurs-trices : Matin : 1 Soir : 2	Référents-tes : 1 Animateurs-trices : 0	Référents-tes : 1 Animateurs-trices : Matin : 2 Soir : 3	Référents-tes : 1 Animateurs-trices : 0 Matin : 3 Soir : 4	Référents-tes : 0 Animateurs-trices : 2 VACANCES Animateurs-trices : 2	
TAP'S Animateurs-trices : 2				TAP'S Animateurs-trices : 4				VACANCES Référents-tes : 1 Animateurs-trices : 3 +1 Stagiaire	
LES MERCREDIS Référents-tes : 1 Animateurs-trices : 3				LES MERCREDIS Référents-tes : 1 Animateurs-trices : 3				VACANCES Référents-tes : 1 Animateurs-trices : 4	
PASSERELLE Référents-tes : 0 Animateurs-trices : 2									

B. Enquêtes de satisfaction



SUR LE SITE :

- La Roche Plesse
- Saint-Nicolas-de-Redon

VENIR A L'ACCUEIL DE LOISIRS



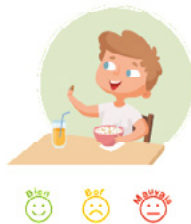
LES REGLES DE VIE



LE TRAJET ACCUEIL - RESTAURATION



LES REPAS ET LES GÔTTERS



LA TRANQUILLITE



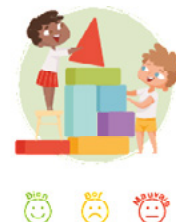
LES RELATIONS AVEC LES ENFANTS



LES RELATIONS AVEC LES ANIMATEURS



LES ACTIVITES PROPOSEES



LES TEMPS LIBRES



LA CRÉATIVITÉ



SUR LE SITE :

- La Flèche Plessé Saint-Nicolas-de-Piedouf

Pour chaque question, coche le signe qui correspond le mieux à ce que tu ressens.
Tu peux laisser un commentaire pour donner ton avis.



Que penses-tu :

	Très bien	Bien	Bof	Mauvais
des repas				
des activités programmées				
des règles de vie de l'accueil				
du trajet accueil - restauration				
des relations avec les animateurs				
des relations avec les autres enfants				
de l'ambiance de l'accueil				



Quand tu es à l'accueil :

	Toujours	Souvent	Rarement	Jamais
tu te sens détendu et tranquille.				
tu te sens en sécurité				
tu es content de venir				
les animateurs font respecter les règles				
les animateurs s'occupent de toi quand tu en as besoin et tu te sens respecté				
les animateurs te laissent parfois choisir ton activité ou du temps libre				

Quel type d'activité préfères-tu ?

- les bricolages les jeux collectifs les sorties en bus les jeux sportifs la cuisine les jeux libres

Autres :

Votre avis compte ! Afin de cerner au mieux vos attentes et vos besoins, nous vous proposons de répondre à ce questionnaire papier (une version en ligne vous a été envoyée par mail - la où sera également publié les résultats).

Votre enfant est-il satisfait des différents temps d'accueils suivant :

	Très satisfait	Satisfait	Moyennement satisfait	Peu satisfait	Très peu satisfait	Non concerné
Accueil du matin						
Accueil du soir						
Mercredi						

Selon vous,

	Oui	Non
le personnel prend soin des affaires des enfants		
votre enfant est bien accueilli et encadré.e		
votre enfant semble serein.ne auprès des autres enfants		
l'équipe semble bienveillante à l'égard de votre enfant		
l'ambiance au sein de l'accueil vous semble conviviale		
la procédure d'inscription de votre enfant e aidée		
les règles de sécurité sont respectées		
vous êtes informé.e du fonctionnement et de la vie de l'accueil		
vous êtes informé.e des événements importants		
les activités vous satisfont et sont adaptées à votre enfant		
les besoins de votre enfant sont pris en compte		
la communication est satisfaisante		
l'équipe d'animation est à l'écoute et disponible si besoin		
la réfectoire est à l'écoute et disponible si besoin		
les menus de la restauration ou des goûters sont variés et équilibrés		

Avez-vous des propositions concrètes pour améliorer certains points

.....
.....
.....

Quel est l'âge de votre enfant ?

- 3 ans 4 ans 5 ans 6 ans 7 ans
 8 ans 9 ans 10 ans 11 ans 12 ans

Votre enfant se rend à l'accueil de :

- Avozac Coudray Daenry Fignéac
 Masséac Plessé - La Roche Plessé - La Chapelle
 Saint-Nicolas-de-Piedouf

Renseignements complémentaires :

NCM & Pénom :

Adresse mail : *Merci pour votre participation !*

C. Fiche d'activité type

À compléter avant d'effectuer votre activité, cette fiche vous permet de savoir ce que vous voulez faire et comment vous allez le mettre en place. Vous visualiserez plus facilement ce qui est réalisable de ce qui ne l'est pas.

Animateur référent de l'activité

Intitulé de votre activité

Date : Temps de l'activité : Public :

Nombre de participants/animateurs : Lieu de réalisation/commune :

Domaine de l'activité

Objectifs pédagogiques de l'activité

Matériel nécessaire et quantité (vérifier les stocks et soyez le plus précis possible)

Consignes (mesures de prévention, risques potentiels)

Rôle de-s animateur-s

Déroulement attendu de l'activité (étape par étape)

BON POUR ACCORD

Marion GATARD
Chargée des activités 3-12 ans
Co-charge des activités Passerelle

Responsable Enfance-Jeunesse
Adjointe de direction
Responsable du pôle animation